

Guide de l'utilisateur du Scanner

Chapitre 1: Utilisation de votre scanner

Chapitre 2: La boîte de dialogue TWAIN

Appendices

Table de matières

Utilisation de votre scanner

Appeler (commande Acquisition) et utiliser la boîte de dialogue de Scan	3
La boîte de dialogue Scan	4
Appeler (commande Acquisition) et utiliser la boîte de dialogue TWAIN	6
La boîte de dialogue TWAIN	7
Exécuter une numérisation simple	8
Sélection de la taille de l'image à numériser	8
Prénumérisation de l'image	8
Définition de la portion d'image	9
Utilisation des outils Zoom	9
Sélection du mode de numérisation	9
Sélection de la résolution	9
Lancement de la numérisation	10
Positionnement du document	10
Conseils de numérisation	11

La boîte de dialogue TWAIN

Les boutons de la fenêtre de prévisualisation	13
Les contrôles TWAIN	15
Le dossier principal	15
Source de numérisation	16
Le dossier "Améliorations"	18
Le dossier "Filtres"	20
Le dossier "A propos"	21
La numérisation par lot	22

Appendices

A: Dépannage	23
B: Entretien	24

Utilisation de votre scanner

Il existe deux méthodes différentes pour numériser une image. La boîte de dialogue de Scan est idéale pour des numérisations rapides et simples, alors que la boîte de dialogue TWAIN offre plus de contrôle sur le résultat final.

Ce chapitre vous explique comment :

1. Appeler (par Acquisition) et utiliser la boîte de dialogue de Scan
2. Appeler (par Acquisition) et utiliser la boîte de dialogue TWAIN
3. Exécuter une numérisation simple
4. Positionner un document
5. Conseils de numérisation

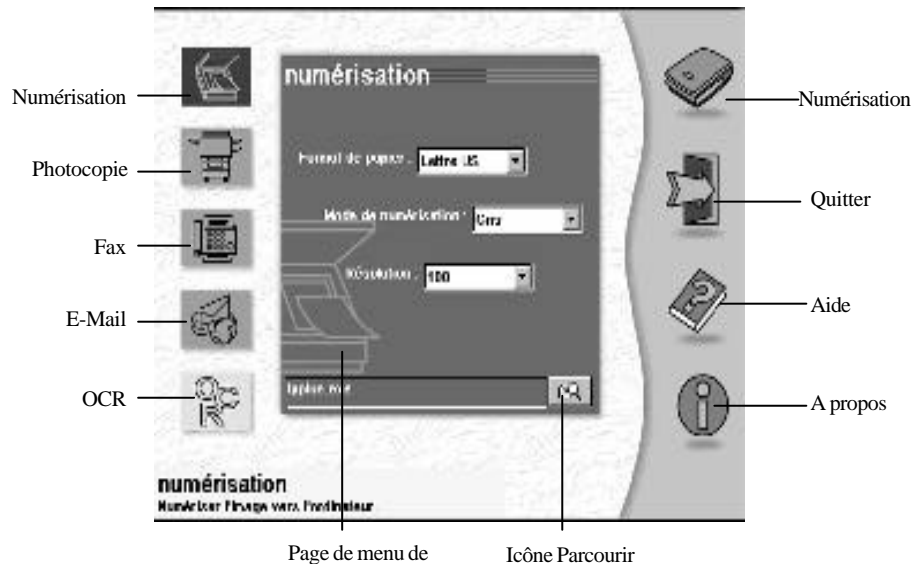
1

La boîte de dialogue sous Windows 95

L'icône de Numérisation directe : Double-cliquez sur l'icône de Numérisation directe à l'aide du bouton gauche de la souris. Cette icône se trouve dans la zone système de la Barre des tâches de Windows.



La boîte de dialogue Scan



La Boîte de dialogue vous permet d'effectuer plusieurs types d'opérations avec votre scanner (par exemple numériser, photocopier, télécopier). Sélectionnez simplement la fonction que vous souhaitez utiliser en cliquant sur l'icône approprié, et la page de menu correspondante apparaîtra. N'oubliez pas de procéder aux ajustements nécessaires concernant le format de papier, le mode de numérisation et / ou la résolution



Numérisation

Numérise l'image ou le document et l'envoie à l'ordinateur.



Photocopie

Copie l'image ou le document.



Fax

Numérise et télécopie l'image ou le document.



E-Mail :

Numérise l'image ou le document et l'envoie par Internet.



OCR (reconnaissance de caractères)

Convertit l'image du document en fichier texte.



Numérisation

Numérise l'image ou le document et autorise différents réglages en fonction de la page de menu qui est actuellement ouverte.
Effectue une photocopie de l'image ou du document sur votre imprimante, via

Photocopie.

Envoie l'image ou le document à Télécopie.

Envoie l'image ou le document sur l'Internet via E-mail.

Numérise le document et l'envoie à OCR qui le transformera en texte modifiable.



Quitter

Ferme le programme



Aide :

Présente les thèmes d'aide en ligne disponibles sur le scanner et les fonctions du logiciel.



A propos

Affiche les informations sur le logiciel



L'icône Parcourir : Cette icône vous permet de choisir l'application dans laquelle vous désirez ouvrir l'image après numérisation.

2 Appeler (commande Acquisition) et utiliser la boîte de dialogue TWAIN

Vous pouvez appeler la boîte de dialogue du pilote de scanner TWAIN depuis n'importe quel logiciel reconnaissant la norme TWAIN, ce qui est le cas des applications livrées avec votre scanner. Pour appeler la boîte de dialogue TWAIN, procédez comme suit :

1. Lancez un logiciel reconnaissant la norme TWAIN (par exemple Photo Express).
2. Dans le menu Fichier, cliquez sur la commande **Acquisition** (ou **Acquire** si le programme est en anglais) et choisissez **Scanner**.
La boîte de dialogue de sélection de la source de numérisation apparaît.

3. Choisissez le modèle de votre scanner dans la liste.
4. Cliquez sur “**Acquisition**” bouton. La boîte de dialogue se ferme.
La boîte de dialogue TWAIN apparaît.

La boîte de dialogue TWAIN

La boîte de dialogue du pilote de scanner TWAIN se compose de deux parties: la majorité des contrôles de réglage de la numérisation se trouvent dans la moitié de gauche, alors que la moitié de droite est la fenêtre de prévisualisation, ou d'aperçu.

Bouton de numérisation par lot
Vous permet de créer jusqu'à 10 zones de numérisation (rectangles de découpe) en vue d'une numérisation multiple.

Bouton de numérisation unique
Il vous permet de créer un unique rectangle de découpe (zone de numérisation).

Boutons Zoom
Ils vous permettent d'agrandir ou réduire l'image qui apparaît dans la fenêtre de prévisualisation.

Contrôles du scanner



Bouton de suppression du moiré
Réduit le «bruit de fond» des images et l'effet de trame.

Bouton d'aperçu

Rectangle de découpe
Il délimite la zone de numérisation, c'est-à-dire la portion de l'image qui sera capturée lors de la numérisation finale.

Aide
Quitter
Ferme le programme
Liste de langues
Pour choisir la langue

Fenêtre de prévisualisation

Bouton de numérisation

3 Exécuter une numérisation simple

Voici les étapes à suivre pour numériser :

1. Sélection de la taille de l'image à numériser.
2. Prénnumérisation de l'image
3. Définition de la portion d'image à numériser à l'aide du rectangle de découpe.
4. Sélection du mode de numérisation désiré.
5. Sélection de la résolution désirée.
6. Lancement de la numérisation.

Ces étapes successives sont expliquées plus en détails dans les sections qui suivent.

Sélection de la taille de l'image à numériser

Dans la liste des formats de papier disponibles, sélectionnez la taille du document que vous souhaitez numériser. Le format «Personnalisé» sera automatiquement sélectionné si vous utilisez le rectangle de découpe pour définir la zone de l'image qui sera numérisée.

Prénnumérisation de l'image

Une prénnumérisation est une première numérisation rapide à faible résolution, qui vous permet d'avoir un aperçu de la totalité de l'image originale. À partir de cet aperçu à faible résolution, vous pouvez avoir une idée plus précise de la zone de l'image que vous allez capturer en cliquant sur le bouton **Numérisation**. Pour avoir cet aperçu, voici les étapes à suivre :

1. Placez le document original, face vers le bas, sur la vitre de numérisation du scanner.
2. Cliquez sur le bouton Aperçu. Lorsque le scanner a analysé le document, l'image numérisée apparaît dans la fenêtre de prévisualisation. À partir de cette image, vous pouvez alors définir la zone exacte sur laquelle doit porter la numérisation finale.

Définition de la portion d'image

Dans la fenêtre de prévisualisation, le rectangle de découpe vous permet de délimiter la partie de l'image que vous souhaitez numériser. Cliquez sur l'un des côtés ou l'un des coins du rectangle de découpe, et déplacez la souris pour obtenir la longueur et la largeur souhaitées. Pour déplacer entièrement le rectangle de découpe, positionnez le curseur de la souris à l'intérieur, maintenez enfoncé le bouton de gauche et déplacez le rectangle. Seule la zone délimitée par le rectangle de découpe sera incluse dans la numérisation définitive lorsque vous cliquerez sur le bouton Numérisation.



Utilisation des outils Zoom

L'outil Zoom Avant permet de doubler le facteur d'agrandissement de la zone d'image délimitée. Grâce à cette vue agrandie, vous pouvez alors déplacer le rectangle de découpe avec précision sur la zone exacte que vous voulez numériser. L'outil Zoom Arrière vous permet ensuite de diminuer le facteur d'agrandissement de l'image.

Sélection du mode de numérisation

Le mode de numérisation détermine la façon dont le scanner analysera l'image originale. Sélectionnez **Couleur** pour capturer des images en couleur. Sélectionnez **Gris** pour capturer des images en plusieurs niveaux de gris. Enfin, lorsque vous désirez numériser du dessin au trait ou du texte pour de l'OCR (Reconnaissance optique de caractères), sélectionnez **Trait/texte**.

Sélection de la résolution

La résolution, qui est mesurée en points par pouce (ppp), détermine la finesse de l'image qui sera affichée ou imprimée. Les images numérisées à une résolution élevée semblent mieux définies, puisque le scanner a capturé plus d'information, mais notez que des images en résolution élevée prennent également beaucoup plus de place sur le disque dur lorsque vous les enregistrez.

Lancement de la numérisation

Lorsque vous avez effectué une prénumérisation, avez sélectionné la zone finale et avez fini de définir les paramètres de la numérisation à venir, il ne vous reste plus qu'à cliquer sur le bouton Numérisation.

4 Positionnement du document

Pour obtenir la meilleure numérisation d'image possible, il est important de positionner vos documents correctement et soigneusement.

1. Soulevez le couvercle du protège-document.
2. Placez le document sur la vitre, face vers le bas et dans le coin supérieur droit, là où sont situées les alignement marksalignment marksmarques d'alignement :
3. Soulevez doucement le couvercle protège-document, en prenant soin de ne pas déplacer le document.
4. Dans le programme à partir duquel vous numérisez, choisissez les paramètres de numérisation, tels que le mode de numérisation et la résolution.
5. Exécutez la commande de numérisation
6. Enlevez le document lorsque la numérisation est terminée.

5 Conseils de numérisation

Les tableaux ci-dessous regroupent des informations qui vous seront utiles pour choisir le mode de numérisation et / ou la résolution. Les résolutions recommandées en fonction des divers périphériques auxquels l'image sera envoyée sont les suivantes :

Type d'imprimante	Type d'Image à numériser	Mode de numérisation et résolution
300 ppp Laser ou Jet couleur	Couleur Gamme de gris Texte / Texte	Couleur : 300 ppp Gamme de gris : 75 ppp Texte / Texte : 300 ppp
600 ppp Laser ou Jet couleur	Couleur Gamme de gris Texte / Texte	Couleur : 150 ppp Gamme de gris : 150 ppp Texte / Texte : 600 ppp
Jet couleur couleur	Couleur Gamme de gris Texte / Texte	Couleur : Demandez au fabricant la résolution maximale
Sublimation thermique ou Laser couleur	Couleur Gamme de gris Texte / Texte	Couleur : Numériser à la résolution maximale de l'imprimante dans tous les modes

Espace requis sur le disque dur en fonction des divers modes de numérisation :

Image 10 x 15 cm	300 ppp	150 ppp	300 ppp	600 ppp
Texte	19,5 KO	4,6 KO	175 KO	703 KO
Gamme de gris	156 KO	352 KO	1 337 MO	5,5 MO
Couleur	468 KO	1 MO	4 182 MO	16,5 MO

La boîte de dialogue TWAIN

La boîte de dialogue TWAIN est l'interface visuelle du module de numérisation livré avec votre scanner. TWAIN est un standard informatique qui permet d'effectuer une numérisation directement depuis tout logiciel reconnaissant cette norme. Il élimine la plupart des problèmes de compatibilité qui se produisent lorsque des logiciels et des périphériques d'entrée proviennent de fabricants différents.

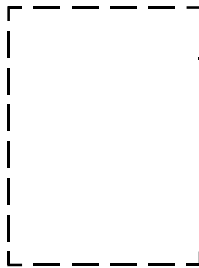
Vous pouvez appeler la boîte de dialogue TWAIN depuis n'importe quel logiciel reconnaissant la norme TWAIN (par exemple Photo Express), ce qui est le cas des applications livrées avec votre scanner.



La boîte de dialogue du pilote de scanner TWAIN se compose de deux parties : la majorité des contrôles de réglage de la numérisation se trouvent dans la moitié de gauche, alors que la moitié de droite est la fenêtre de prévisualisation, ou d'aperçu.

Les boutons de la fenêtre de prévisualisation

La fenêtre de prévisualisation est la zone dans laquelle vous voyez s'afficher l'image de prénumérisation. La première fois que vous numérisez un document, il est préférable d'effectuer une prénumérisation. Grâce à l'image ainsi obtenue, vous pourrez alors indiquer la zone exacte que vous voulez capturer lors de la numérisation définitive, et envoyer au scanner des commandes de



Rectangle de découpe
Il représente la zone de numérisation, c'est-à-dire la portion de l'image qui sera capturée lors de la numérisation finale.

- **Aide**
Vous indique les sujets d'aide en ligne sur le scanner et les fonctions du logiciel.
- **Icône Langue**
Sélectionne la langue de travail
- **Icône Quitter**
Ferme le programme
- **Preview: Prénumérisation du document.**
Une prénumérisation est une première numérisation rapide à faible résolution, qui vous permet d'avoir un aperçu de la totalité de l'image originale. À partir de cet aperçu à faible résolution, vous pouvez avoir une idée plus précise de la zone de l'image que vous allez capturer en cliquant sur le bouton **Numérisation**. Pour avoir cet aperçu, voici les étapes à suivre :
 1. Placez le document original, face vers le bas, sur la vitre de numérisation du scanner.
 2. Cliquez sur le bouton Aperçu. Lorsque le scanner a analysé le document, l'image numérisée apparaît dans la fenêtre de prévisualisation. À partir de cette image,

vous pouvez alors définir la zone exacte sur laquelle doit porter la numérisation finale.

- **Numérisation**

Lorsque vous cliquez sur le bouton **Numérisation**, la boîte de dialogue du scanner affiche la progression dans le transfert de l'image. Une fois la numérisation terminée, l'image apparaît dans la fenêtre principale du logiciel hôte, derrière la boîte de dialogue du pilote de scanner. Cela vous donne la possibilité d'effectuer de multiples numérisations sans avoir à appeler la boîte de dialogue du pilote de scanner à chaque fois.



- **Bouton de numérisation unique**

Lorsque ce bouton est sélectionné, vous ne pouvez avoir qu'un seul rectangle de découpe dans la fenêtre de prévisualisation. Le rectangle de découpe vous permet de définir la portion d'image que vous souhaitez numériser. Cliquez sur l'un des côtés ou l'un des coins du rectangle de découpe, et déplacez la souris pour obtenir la longueur et la largeur

souhaitées. Pour déplacer entièrement le rectangle de découpe, positionnez le curseur de la souris à l'intérieur, maintenez enfoncé le bouton de gauche et déplacez le rectangle.



- **Bouton de numérisation par lot**

En cliquant sur ce bouton, vous pourrez effectuer des numérisations multiples de différentes parties de votre document et ce, avec des réglages différents. Une boîte de dialogue s'ouvre.



- **Utilisation des outils Zoom**

L'outil **Zoom Avant** permet de doubler le facteur d'agrandissement de la zone d'image délimitée. Grâce à cette vue agrandie, vous pouvez alors déplacer le rectangle de découpe avec précision sur la zone exacte que vous voulez numériser. L'outil **Zoom Arrière** vous permet ensuite de diminuer le facteur d'agrandissement de l'image.

Les boutons Paramètres d'image

Les boutons Paramètres d'image vous permettent de créer des paramètres de numérisation à votre convenance. Vous pouvez ensuite enregistrer ces Paramètres d'image pour utiliser par la suite exactement les mêmes paramètres, sans avoir la contrainte de redéfinir systématiquement les mêmes options aux mêmes valeurs.

Bouton Charger

Réactive des paramètres préalablement enregistrés.

Bouton Enregistrer

Enregistre les paramètres courants dans un fichier.

Bouton Précédent

Recharge les derniers paramètres d'image enregistrés.



Bouton Réinitialiser

Réinitialise les paramètres d'image à leurs valeurs par défaut.



Bouton Information

Affiche simultanément les paramètres courants à partir de tous les dossiers TWAIN.

Les contrôles TWAIN

Le dossier principal

Le dossier principal regroupe les réglages permettant de spécifier des paramètres de numérisation (mode de numérisation, source, résolution, etc.) Ces paramètres détermineront la façon dont l'image originale ou le document seront numérisés, affichés ou imprimés.



Mode de numérisation

Le mode de numérisation détermine la façon dont le scanner analysera l'image originale. Lors du choix du mode de numérisation, il faut prendre en compte l'utilisation à laquelle est destinée l'image numérisée.

- **Trait/Texte**

Ce mode est destiné à la numérisation de textes qui seront ensuite traités en OCR (Reconnaissance de caractères), ou de dessins en noir et blanc.

- **Gris**

Sélectionnez **Gris** pour numériser des images en plusieurs niveaux de gris. Le mode Gamme de gris crée des images codées en interne sur 10 bits, et en externe sur 8 bits (256 niveaux de gris).

- **Couleur**

Sélectionnez **Couleur** pour numériser des images en couleur. Le mode Couleur crée des images codées en interne sur 30 bits, et en externe sur 24 bits (16.7 millions de couleurs).

Note : Les images "codées en interne" sont les images telles qu'elles sont directement analysées par le scanner. Les images "codées en externe" sont les images telles qu'elles sont transférées à l'ordinateur.

Source de numérisation

L'option Source permet de sélectionner le type de document que vous vous préparez à numériser.

- **Réflexion**

Utilisez Réflexion lorsque vous souhaitez numériser un document sur papier opaque, des photographies ou du texte par exemple.

Sélection de la taille de l'image à numériser

Dans la liste des formats de papier disponibles, sélectionnez la taille du document que vous souhaitez numériser. Le format «Personnalisé» sera automatiquement sélectionné si vous utilisez le rectangle de découpe pour définir la zone de l'image qui sera numérisée.

Résolution

La résolution, qui est mesurée en points par pouce (ppp), détermine la finesse de l'image qui sera affichée ou imprimée. Les images numérisées à une résolution élevée semblent mieux définies, puisque le scanner a capturé plus d'information, mais notez que des images en résolution élevée prennent également beaucoup plus de place sur le disque dur lorsque vous les enregistrez. Vous pouvez choisir parmi un grand nombre de résolutions prédéterminées.



100 dpi



400 dpi

Échelle

L'option de mise à l'échelle vous permet d'agrandir la taille de l'image de sortie finale. Par exemple, en choisissant une échelle de 200 %, vous obtiendrez une image finale dont

la surface sera quatre fois supérieure à celle de l'original.

Largeur et longueur

Les valeurs des cases Longueur et Largeur indiquent les dimensions de la zone d'image définie par le Rectangle de découpe dans la fenêtre de prévisualisation. L'unité de mesure utilisée peut être le pouce ou le centimètre.

Taille de l'image

Taille de l'image représente ici la quantité de mémoire vive ou d'espace disponible sur le disque dur qui seront nécessaires pour afficher ou enregistrer l'image actuellement définie par le rectangle de découpe dans la fenêtre de prévisualisation. Cette information est automatiquement mise à jour lors de tout changement de paramètre, ou lorsque vous modifiez la taille du rectangle de découpe.

Détramage

Le détramage est un outil fort utile pour réduire le moiré qui apparaît fréquemment lors de la numérisation d'images dont les originaux ont été créés à l'aide d'un procédé de trame. Le moiré apparaît sous forme de trames d'interférences.

Le dossier “Améliorations”

L’onglet Améliorations permet d’accéder à des outils qui peuvent être appliqués à l’image avant d’effectuer la numérisation finale. Grâce à ces contrôles de pré-traitement de l’image, vous pouvez modifier l’apparence de l’image de sortie. Pour voir le contenu du dossier Améliorations, cliquez sur l’onglet Améliorations.



Vignettes de l’image prénumérisée

Ce dossier contient deux vignettes de l’image prénumérisée, plusieurs contrôles et un histogramme de l’image. Toute modification effectuée à l’aide des contrôles apparaîtra dans la vignette témoin. Si vous désirez modifier l’image qui apparaît dans les vignettes, déplacez le rectangle de découpe dans la fenêtre de prévisualisation. Si vous désirez voir l’effet de vos modifications dans la fenêtre de prévisualisation, cliquez sur le bouton Aperçu.

- **Sélecteur de canal**

Les canaux sont les couches rouge, verte et bleu qui composent une image en couleur. Vous pouvez choisir de modifier les canaux individuellement, ou d’utiliser le canal Maître pour modifier simultanément tous les canaux d’une valeur égale. Une image en mode Gamme de gris ne possède qu’un seul canal.

- **Contrôle de luminosité**

Le contrôle de luminosité vous permet d'ajuster le niveau lumineux général de l'image.



Luminosité 0



Luminosité 50

- **Contrôle de contraste**

Ce réglage vous permet d'ajuster le niveau général des noirs et des blancs dans l'image.



Contraste 0



Contraste 50

- **Contrôle du Gamma**

La modification du Gamma permet d'ajuster séparément le niveau de luminosité des hautes lumières, des valeurs moyennes et des ombres de l'image. Les valeurs de 0.1 à 2.0 affectent principalement les zones d'ombre de l'image. Les valeurs de 2.1 à 6.0 affectent surtout les zones d'intensité moyenne, et les valeurs de 6.1 à 7.9 affectent principalement les hautes lumières.



Gamma 1,0



Gamma 1,3

- **Bouton Histogramme**

Indique la distribution des différents niveaux de luminosité de l'image. Pour ajuster l'affichage de l'histogramme, cliquez sur le bouton Histogramme puis sur le bouton + ou -.

- **Bouton Prévisualisation**
Cliquez sur ce bouton pour voir l'effet des diverses modifications effectuées sur

l'image. Ces changements apparaîtront dans l'image de la fenêtre de prévisualisation.

Le dossier "Filtres"

Le dossier Filtres contient des outils de pré-traitement de l'image qui vous permettent d'appliquer des effets spéciaux à l'image avant la numérisation finale. Pour voir le contenu du dossier Filtres, cliquez sur l'onglet de ce nom.



Le dossier Filtres contient deux vignettes d'exemple. Lorsque vous choisissez un filtre, vous en voyez immédiatement l'effet dans la vignette exemple.

- **Aucun**
Cette valeur signifie qu'aucun filtre n'est appliqué. C'est la valeur par défaut.
- **Estomper**
Ce filtre (que vous pouvez contrôler à l'aide des boutons Plus ou Moins) adoucit l'image en modifiant l'intensité des pixels qui présentent un contraste élevé avec les pixels voisins.
- **Accentuer**
Ce filtre (que vous pouvez contrôler à l'aide des boutons Plus ou Moins) améliore l'impression de faible définition donnée par des images peu nettes en améliorant les transitions et en augmentant le contraste de l'image.

- **Inversion**
Ce filtre inverse les valeurs électriques d'une image, pour en produire le négatif.
- **Miroir**
Ce filtre donne un effet de miroir de l'image originale, en inversant celle-ci horizontalement.
- **Estamper**
Avec ce filtre, les éléments de détail de l'image (contours) apparaissent en relief ou en creux.
- **Masque de diffusion**
Ce filtre détecte les contours des formes et les limites des zones de couleur, puis en augmente les valeurs.

Le dossier "A propos"

Le dossier ouvert par cet onglet contient le numéro de version du pilote de scanner et la déclaration de copyright. Pour voir le contenu de ce dossier, cliquez sur l'onglet «A propos».

La numérisation par lot

La numérisation par lot est une méthode aisée pour effectuer plusieurs numérisations dans votre document, en faisant appel à différents modes et résolutions (notez cependant que certains programmes ne permettent pas d'utiliser cette fonction). En numérisation par lot, vous pouvez indiquer jusqu'à 10 zones de numérisation au maximum, ou vous pouvez numériser à plusieurs reprises une même zone en faisant appel à différentes combinaisons de modes de numérisation et différentes résolutions.

Pour effectuer une numérisation par lot, les étapes sont les suivantes :

1. Cliquez sur le bouton "Numérisation par lot". La boîte de dialogue apparaît.
2. Créez une zone de numérisation :
 - (a) Amenez le curseur dans la fenêtre de prévisualisation.
 - (b) Tout en maintenant enfoncée la touche "Majuscules", pressez le bouton de gauche de votre souris et déplacez celle-ci pour créer un rectangle de découpe.
 - (c) Si nécessaire, repositionnez le rectangle de découpe ou modifiez-en la taille.
3. Choisissez le mode de numérisation et la résolution que vous désirez affecter à la zone de numérisation définie.
4. Si vous désirez créer d'autres zones de numérisation, répétez les étapes 2 et 3 ci-dessus. Vous pouvez définir jusqu'à 10 zones de numérisation.
5. Cliquez sur Numérisation. Le scanner débute la numérisation des différentes zones définies, l'une après l'autre.

Appendices

A: Dépannage

Note : Il n'est pas possible d'imprimer et de numériser simultanément. Ne tentez jamais d'ouvrir ou de démonter le scanner vous-même!

Q 1. L'ordinateur ne reconnaît pas la présence du scanner.

1. Vérifiez que le scanner est correctement raccordé à l'ordinateur.
 - > *Vérifiez que la connexion par câble est correcte. Éteignez l'ordinateur et le scanner, puis établissez à nouveau la connexion entre les deux en respectant scrupuleusement les instructions qui figurent ci-dessus.*

Q 2. Après la mise sous tension du scanner, celui-ci ne fonctionne plus.

1. Il se peut que la prise secteur soit défectueuse.
 - > *Raccordez le câble d'alimentation à une autre prise électrique.*
2. Le câble d'alimentation secteur n'est pas raccordé correctement à la prise électrique.
 - > *Rebranchez le câble en vérifiant qu'il fonctionne correctement.*
3. Si les deux conseils précédents ne sont pas suffisants, il se peut que l'ordinateur ou l'alimentation secteur soit défectueuse.
 - > *Demandez à votre revendeur de résoudre ce problème.*

Q 3. La commande de numérisation n'est pas exécutée.

1. La câble du scanner est peut-être mal raccordé.
 - > *Vérifiez que la connexion est correcte (suivez la solution proposée ci-dessus à Q 1). Si le problème persiste, contactez votre revendeur.*

Q 4. Lors d'une numérisation, le scanner est très bruyant pendant que la tête se déplace sur ses rails.

1. La surface des rails est sale.
> *Demandez à votre revendeur de les nettoyer.*

Q 5. L'image numérisée n'est pas «propre».

1. La vitre de la fenêtre de numérisation est sale.
> *Si la surface externe est sale, consultez les instructions d'entretien ci-dessus pour savoir comment la nettoyer. Si de la poussière s'est infiltrée à l'intérieur, veuillez demander à votre revendeur de la nettoyer.*

B: Entretien

Il est fortement recommandé de veiller à ce que la vitre de la fenêtre de numérisation, ainsi que le couvercle, soient toujours propres. Nettoyez-les régulièrement:

1. Éteignez le scanner et débranchez son cordon d'alimentation.
2. Soulevez le couvercle protège-documents et, à l'aide d'un tissu doux et non pelucheux légèrement imbibé d'alcool, nettoyez l'un après l'autre la vitre de la fenêtre de numérisation et le couvercle.
3. Essuyez la vitre et le couvercle, à l'aide d'un tissu doux et non pelucheux.